

COPYRIGHT © Hangzhou EZVIZ Software Co., Ltd. KÕIK ÕIGUSED KAITSTUD.

Igasugune ja kogu teave, muuhulgas sõnastused, pildid ja joonised, kuulub ettevõttele Hangzhou EZVIZ Software Co., Ltd. (siin ja edaspidi „EZVIZ“). Seda kasutusjuhendit (edaspidi „juhend“) on keelatud mis tahes viisil ilma ettevõtte EZVIZ eelneva kirjaliku loata osaliselt või täielikult paljundada, muuta, tõlkida või levitada. Kui pole sätestatud teisiti, ei anna ettevõtte EZVIZ käesoleva juhendi osas mingeid otseseid ega kaudseid garantiisid ega tagatisi.

### **Selle käsiraamatu kohta**

Juhend sisaldab toote kasutamise ja haldamise juhiseid. Pildid, tabelid, kujutised ja kogu muu edaspidine teave on mõeldud üksnes kirjeldamiseks ja selgitamiseks. Juhendis sisalduvat teavet võidakse püsivara uuendamisel või muudel põhjustel etteatamata muuta. Uusima versiooni saate hankida ettevõtte EZVIZ™ veebisaidilt (<http://www.ezviz.com>).

### **Redaktsiooni kirje**

Uus väljaanne - jaanuar 2026

### **Kaubamärkide tunnustus**

EZVIZ™,  ja muud ettevõtte EZVIZ kaubamärgid ning logod on ettevõtte EZVIZ eri kohtualluvustes registreeritud omand. Muud allpool mainitud kaubamärgid ja logod kuuluvad nende vastavatele omanikele.

### **Õigusvastastusest loobumine**

KOHALDATAVA SEADUSEGA LUBATUD MAKSIMAALSES ULATUSES PAKUTAKSE KIRJELDATUD TOODET KOOS SELLE RIIST-, TARKVARA JA PÜSIVARAGA „SELLISENA, NAGU SEE ON“, KOOS KÕIGI VIGADE JA VIGADEGA NING EZVIZ EI ANNA OTSESEID EGA KAUDSEID GARANTIISID, SEALHULGAS ILMA PIIRANGUTETA TURUSTATAVUSE, RAHULDAV KVALITEET, SOBIVUS KONKREETSEKS OTSTARBEKS JA KOLMANDATE ISIKUTE ÕIGUSI MITTERIKKUMINE. EZVIZ, SELLE DIREKTORID, AMETNIKUD, TÖÖTAJAD JA AGENDID EI VASTUTA TEIE EES MITTE MINGIL JUHUL ERILISTE, KAUDSETE, JUHUSLIKE VÕI TULENEVATE KAHJUDE EEST, SH ÄRIKASUMI KAOTUSEST, ÄRITEGEVUSE KATKEMISEST VÕI ANDMETE VÕI DOKUMENTATSIOONI KAOTUSEST TULENEVATE KAHJUDE EEST, MIS ON SEOTUD SELLE TOOTE KASUTAMISEGA; ISEGI MITTE JUHUL, KUI EZVIZI ON SELLISTE KAHJUDE VÕIMALIKKUSEST TEAVITATUD.

EZVIZI KOGUVASTUTUS MIS TAHES KAHJUDE EEST EI ÜLETA KOHALDATAVATE ÕIGUSAKTIDEGA LUBATUD SUURIMAS ULATUSES MITTE MINGIL JUHUL TOOTE ALGSET OSTUHINDA.

EZVIZ EI VÕTA MINGIT VASTUTUST KEHAVIGASTUSE VÕI VARALISE KAHJU EEST, MILLE ON PÕHJUSTANUD TOOTE VÕI TEENUSE MITTETÖÖTAMINE, MIS TULENEB JÄRGMISEST: A) EBAÕIGE PAIGALDAMINE VÕI KASUTAMINE, MIS EI VASTA NÕUTULE; B) RIIKLIKE VÕI AVALIKE HUVIDE KAITSE; C) VÄÄRAMATU JÕUD; D) TEIE ISE VÕI KOLMAS ISIK, SH PIIRANGUTA MIS TAHES KOLMANDA ISIKU TOODETE, TARKVARA, RAKENDUSTE JA MUU KASUTAMINE.

INTERNETIÜHENDUSEGA TOOTE PUHUL ON SELLE KASUTAMINE TÄIELIKULT TEIE ENDA VASTUTUSEL. EZVIZ EI VÕTA MITTE MINGIT VASTUTUST EBATAVALISE TOIMIMISE, PRIVAATSUSLEKKE VÕI MUUDE KAHJUDE EEST, MIS TULENEVAD KÜBERRÜNNAKUST, HÄKKERIRÜNNAKUST, VIIRUSKONTROLLIST VÕI MUUDEST INTERNETITURBE RISKIDEST; SAMAS PAKUB EZVIZ VAJADUSEL ÕIGEAEGSET TEHNILIST TUGE. ERI KOHTUALLUVUSTES KEHTIVAD ERINEVAD JÄRELEVALVET JA ANDMEKAITSET REGULEERIVAD ÕIGUSAKTID. ENNE TOOTE KASUTAMIST KONTROLLIGE PALUN KÕIKI TEIE KOHTUALLUVUSTES KEHTIVAD ASJAKOHASEID ÕIGUSAKTE, ET TOOTE KASUTUS VASTAKS KEHTIVATELE SEADUSTELE. EZVIZ EI VASTUTA TOOTE EBASEADUSLIKEL EESMÄRKIDEL KASUTAMISE EEST.

EELTOODU JA KEHTIVA ÕIGUSE VAHELISE VASTUOLU KORRAL KEHTIB VIIMANE.

# Sisukord

<b>Ülevaade</b> .....	<b>1</b>
1. Pakendi sisu .....	1
2. Alused .....	2
<b>Ülesseadmine</b> .....	<b>3</b>
1. Hankige rakendus EZVIZ .....	3
2. Lülitage kaamera sisse .....	3
3. EZVIZ-i kaamera lisamine .....	4
<b>Kaamera paigaldamine</b> .....	<b>4</b>
1. Paigaldage microSD™-kaart (valikuline) .....	4
2. Kaamera laadimine .....	5
3. Paigalduskoht .....	6
4. Paigaldamine .....	6
5. Seadke nurk .....	9
<b>Seadme vaade</b> .....	<b>10</b>
1. Otsevaade .....	10
2. Sätted .....	11
<b>EZVIZ Connect</b> .....	<b>12</b>
1. Amazon Alexa kasutamine .....	12
2. Google Assistanti kasutamine .....	13
<b>KKK</b> .....	<b>13</b>
<b>Videotoodete kasutamise algatused</b> .....	<b>14</b>
<b>Laetav liitiumioonaku</b> .....	<b>15</b>

# Ülevaade

## 1. Pakendi sisu



Kaamera (1 tk)



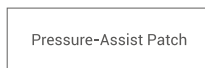
Kruvitav jalg (1 tk)



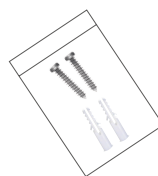
Tihvt (1 tk)



Toitekaabel (1 tk)



Surveabi plaaster (2 tk)



Kruvikomplekt (1 tk)



Vahtkeeps (2 tk)



Metallplaat (1 tk)

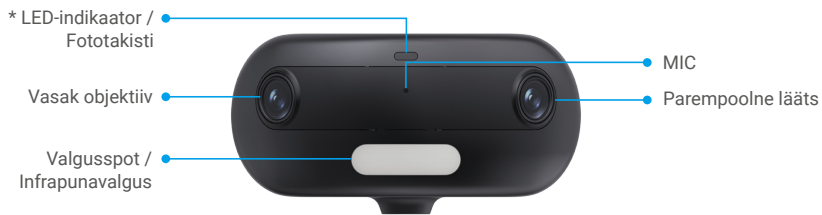


Regulatiivteave (2 tk)



Kiirjuhend (1 tk)

## 2. Alused



Nimi	Kirjeldus
LED-indikaator	<ul style="list-style-type: none"> <li>— Ühtlaselt sinine: Kaamera käivitub või seda vaadatakse reaalajas rakenduses EZVIZ.</li> <li>— Kiiresti vilkuv sinine: Kaamera valmis võrgu seadistamiseks.</li> <li>• • Aeglaselt vilkuv sinine: Kaamera töötab korralikult.</li> <li>• • Aeglaselt vilkuv punane: Võrgu erand.</li> <li>• • • Kiiresti vilkuv punane: kaamera erandolek. / Aku on nõrk.</li> <li>— Püsiv roheline: kaamera on täis laetud.</li> <li>• • Aeglaselt vilkuv roheline: Kaamera laadimisel.</li> </ul>



Nimi	Kirjeldus
Lähtesta auk	Kui kaamera töötab, hoidke nuppu 4 sekundit all, et see taaskäivitada ja kõik parameetrid vaikumisi seada.
POWER-nupp	<ul style="list-style-type: none"> <li>• Toide sisse: Vajutage ja hoidke all 2 sekundit.</li> <li>• Välja lülitamine: Vajutage ja hoidke all 4 sekundit.</li> </ul>
microSD™-kaardi pessa	<ul style="list-style-type: none"> <li>• Sisesta kaardipesa microSD™-kaart (müüakse eraldi). Enne kaardi kasutamist EZVIZ-i rakenduses tuleb kaart vormindada.</li> <li>• Soovitav ühilduvus: 10. klass, maksimaalne mälu ruum 512 GB.</li> </ul>
Laadimispesa	Kaamera laadimiseks.

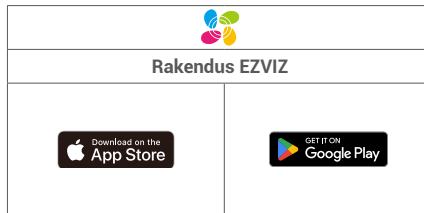
## Järgige kaamera ülesseadmise juhiseid.

1. Hankige rakendus EZVIZ ja logige sisse oma EZVIZ-i rakenduse kontoga.
2. Lülitage kaamera sisse.
3. Lisage oma kaamera oma EZVIZ kontole.

## 1. Hankige rakendus EZVIZ

- Enne rakenduse allalaadimist:
  - Kui rakendus on juba installitud, kontrollige, kas see on uusim versioon, otsides värskendusi oma rakenduse poes.
  - Kui rakendus pole installitud, järgige allolevaid samme, et see alla laadida.

1. Ühendage oma mobiiltelefon Wi-Fi-võrguga (soovitav).
2. Laadige alla EZVIZ-i rakendus, otsides "EZVIZ" App Store'is või Google Play™-s.
3. Registreeri EZVIZ-i konto ja logi rakendusse sisse.



## 2. Lülitage kaamera sisse

Vajutage ja hoidke toitenupp all 2 sekundit, et seade sisse lülitada.



### 3. EZVIZ-i kaamera lisamine

1 Ühendage kaamera sama Wi-Fi-võrguga, millega on ühendatud mobiiltelefon.

1. Logige EZVIZ rakenduse abil oma kontole sisse.
2. Avalehel puuduta paremas ülanurgas „+“, et minna QR-koodi skaneerimise lehele.
3. Skannige kiirjuhendi kaanel või kaamera korpusel olevat QR-koodi.



1 Saate lisamiseks sisestada ka otse seadme SN.

4. Järgige EZVIZ-i rakenduse viisardit, et lõpetada Wi-Fi konfigureerimine ja lisada kaamera oma EZVIZ-i rakenduse kontole.

## Kaamera paigaldamine

### 1. Paigaldage microSD™-kaart (valikuline)

1. Avage seadme tagaküljel olev veekindel kate ja sisestage microSD™-kaart (ostetakse eraldi) kaardipesasse.



2. Kinnitage veekindel kate uuesti.

1 Pärast microSD™-kaardi paigaldamist järgige allolevaid samme, et kaart EZVIZ rakenduses initsialiseerida enne selle kasutamist.

1. EZVIZ rakenduses puudutage seadme sätete liideses salvestuste loendit, et kontrollida microSD™-kaardi olekut.
2. Kui microSD™-kaardi olek kuvatakse kui "Initsialiseerimata", puudutage seda initsialiseerimiseks. Seejärel muutub olek Kasutuses, võimaldades videoid salvestada.

## 2. Kaamera laadimine

- 1. Palun ärge laadige seadet, kui temperatuur ületab 45 °C või on alla 0 °C.
- Laadimisel lülitub kaamera automaatselt sisse.

### 1. Meetod Toiteadapteri laadimine

Esiolguks kasutamiseks on soovitatav kaamera täielikult laadida vooluadapteriga.

1. Avage veekindel kate.



2. Ühendage kaamera toiteallikaga toiteadapteriga (DC5V 2A, ostetakse eraldi) laadimiseks.

- 1. Seadet ei tohi välitingimustes toiteadapteriga laadida.
- Toiteallikast lahtiühendamiseks eemaldage seadme toitepistik.



3. Pärast laadimise lõppu veenduge, et laadimisava veekindel kate on tihedalt suletud, et vältida niiskuse sattumist või veekahjustusi.

### 2. Meetod Toiteadapteri laadimine

- 1. Kui ostsite komplekti, siis päikesepaneel on kaasas kaameraga; muidu müüakse päikesepaneeli eraldi. Üksikasjalike laadimistoimingute kohta vaadake [3W päikesepaneeli kasutusjuhendit](#).

Kui plaanite kasutada päikeseenergiat pidevaks välitingimustes töötamiseks, järgige allolevaid samme kaamera laadimiseks.

1. Lõpeta paigaldus. (Üksikasjalike toimingute jaoks vaadake "[Paigaldamine](#)").
2. Ühendage päikesepaneeli väljundkaabel kaamera laadimispesa. Edaspidi kasutame illustreerimiseks seinakinnitusega kaamerat.



### 3. Paigalduskoht

Valige koht, kus on selge, takistusteta vaateväli ja hea raadiosignaal. Veenduge, et sein oleks piisavalt tugev kaamera kolmekordse kaalu talumiseks.

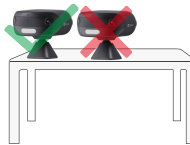
Kasutamiseks päikesepaneeliga: paigaldage seade selle alla. See paigutus pakub varju, vähendades otsese päikesevalguse mõju seadme korpusele ja minimeerides temperatuuri tõusu.

Soovitav seinakinnituse paigalduskõrgus: 8,2 jalga (2,5 meetrit) maapinnast.

Soovitav lauapaigalduse kõrgus: mitte kõrgem kui 5,9 jalga (1,8 meetrit) maapinnast.



Vältige otsest päikesevalgust



Vältige takistatud vaateid (nt laua keskosa)



Vältige õhuavadid või tuuletõmmed (nt akende lähedal)



Vältige peegeldavate pindade (nt peeglite) poole suunamist



#### Olulisi märkusi vääralarmide vähendamiseks

- Ärge paigaldage kaamerat ereda valgusega kohta (nt päikesepaiste, ere lambivalgus).
- Ärge paigaldage kaamerat väljalaskeavade lähedale (nt õhukonditsioneeride puhuriavad, õhuniisuti väljalaskeavad, projektorite jahutusvad).
- Ärge paigaldage kaamerat kohta, kus on tugev tuul.
- Ärge paigaldage kaamerat peegli ette.
- Raadioühenduse häirete vältimiseks ärge paigaldage kaamerat lähemale kui 1 meetri raadiovõrguseadmetest (nt Wi-Fi ruuter või telefon).

### 4. Paigaldamine

- Parema pildikvaliteedi tagamiseks eemaldage enne paigaldamist objektiivilt kaitsekile.
- Puurimiseks kasutage 6 mm puuriterasid ja puurige 30 mm sügavusele.
- Kruvialuse paigaldamisel veenduge, et sooneline külg oleks suunatud ülespoole.

#### 1. võimalus: Metallplaadiga

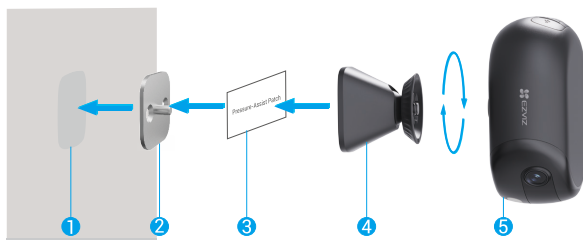
Metallplaat toetab kahte paigaldusmeetodit. Palun valige sobiv meetod vastavalt paigalduskoha pinnamaterjalile:

- Vahtkleebise paigaldamine Ideaalne tasastele, siledatele pindadele, nagu marmor või klaas.
- Kruvikomplekti paigaldamine Ideaalne värvitud seintele, lateksvärvi viimistlustele, kipsplaadile (kips) või teistele pindadele, kus vahtkleebis võib kaotada nakkuvuse või ei kinnitu kindlalt.

#### Vahtkleebise paigaldamine

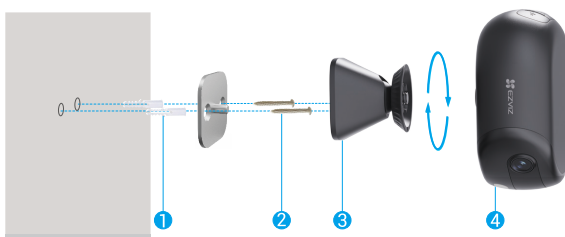
1. Puhastage paigaldusala ja kinnitage vahtkleebis.
2. Kinnitage metallplaat vahtkleebise külge ja vajutage tugevalt.
3. Eemaldage surveabi plaastriit kaitsepaber ja kandke see sujuvalt nii metallplaadile kui ka seinale.
  - Vajutage tugevalt, et tagada tihe ühendus vahtkleebise ja metallplaadi vahel. Laske liimil 3 tundi taheneda enne rõhutoe plaastri eemaldamist.
  - Metallplaadi kindla kinnituse tagamiseks järgige rangelt seda sammu.
4. Magnetiliselt kinnitage kruvialus metallplaadi külge.

5. Pöörake seadet päripäeva kruvialuse suunas.



### Kruvikomplekti paigaldamine

1. (Ainult tsementseina jaoks) Puurige kruviaugud puhtale ja tasasele pinnale ning sisestage tüüblid.
2. Kinnitage metallplaat kruvidega.
3. Magnetiliselt kinnitage kruvialus metallplaadi külge.
4. Pöörake seadet päripäeva kruvialuse suunas.

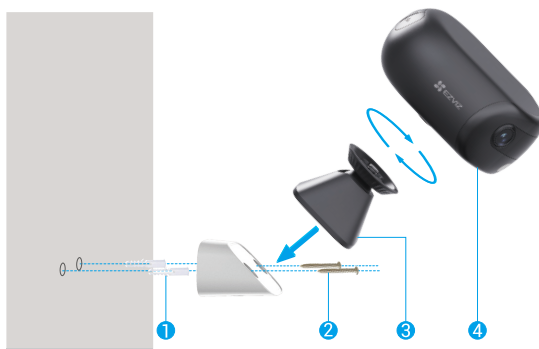


### 2. võimalus: Magnetilise kinnitusalusega kinnitusklamber

**i** EZVIZ magnetiline kinnitusklamber (edaspidi "magnetiline klamber") on saadaval mitmes värvitoonis. Edaspidi kasutame illustreerimiseks valget versiooni.

Seinapaigalduse jaoks on saadaval magnetiline kinnitus, et saavutada horisontaalsed vaatenurgad. Magnetiline kinnitus saab otse kinnituda rauast metallpindadele. Kui pind on mittemetalliline, järgige allolevaid samme.

1. (Ainult tsementseina jaoks) Puurige kruviaugud puhtale ja tasasele pinnale ning sisestage tüüblid.
2. Kasutage kruvisid magnetkinnituse kinnitamiseks.
3. Kruvialus kinnitatakse magnetiliselt magnetkronsteini külge.
4. Pöörake seadet päripäeva kruvialuse suunas.



### 3. võimalus: Seinakinnituse kronsteiniga

**i** Palun ostke EZVIZ akukaamera seinakinnitus (edaspidi "seinakinnitus").

#### Posti kinnituseks

1. Kasutage rõngast (ostke eraldi), et kinnitada seinakinnitusklamber posti külge.
2. Pöörake seadet päripäeva seinakinnituse suunas.



#### Seinakinnituse jaoks

1. (Ainult tsementseina jaoks) Puurige kruviaugud puhtale ja tasasele pinnale ning sisestage tüüblid.
2. Kasutage kruvisid seinakinnituse kinnitamiseks.
3. Pöörake seadet päripäeva seinakinnituse suunas.



### 4. võimalus: Standardse liidese kronsteiniga

**i** Soovitav on osta standardse liidese kinnitus (varustatud 1/4-tollise kruvikinnitusega), et tagada seadme korrektne paigaldamine ja ühilduvus.

Joonda seadme alumine kruviauk 1/4-tollise kruvikinnitusega standardse liidese kronsteinil, seejärel keerake päripäeva, et kinnitada.



## 5. võimalus: Töölauda paigutus

1. Pöörake seadet päripäeva kruvialuse suunas.
2. Asetage kokkupandud seade stabiilsele ja tasasele pinnale.

**i** Optimaalse pildikvaliteedi ja kasutajakogemuse tagamiseks asetage see laua serva lähedale ja veenduge, et seadme objektiivi ees olev ala oleks takistustest vaba.



## 5. Seadke nurk

1. Pärast paigaldamise lõpetamist saate hea jälgimise saavutamiseks kaamera objektiivi nurka reguleerida, vaadates reaajas eelvaate ekraani EZVIZ rakenduses.



2. Hoidke objektiiv tasemel, et tagada optimaalne jälgimiskate.



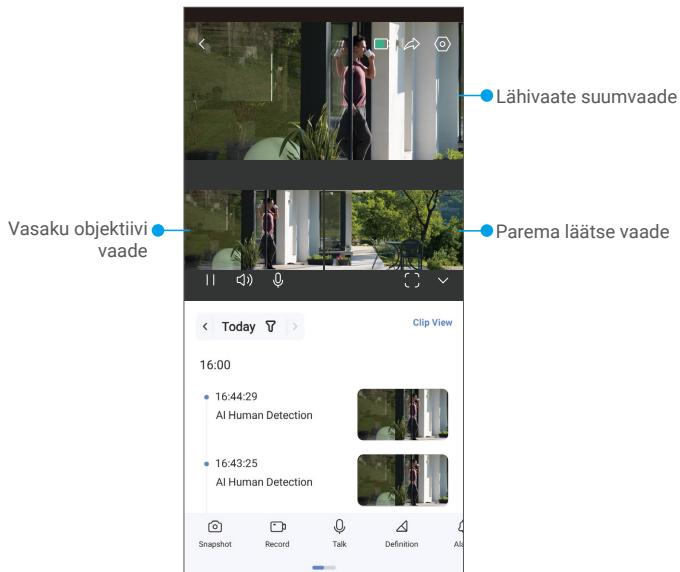
# Seadme vaade

**i** Rakenduse kasutajaliides võib versioonivärskenduse tõttu muutuda.

## 1. Otsevaade

Kui käivitate EZVIZ-i rakenduse, kuvatakse seadme leht, mis on allpool näidatud.

Saate vaadata ja kuulata otseülekannet, teha hetktõmmiseid või salvestisi ning valida vastavalt vajadusele video eraldusvõimet.



**i** Muude ikoonide kuvamiseks viibake üle ekraani vasakule ja paremale.

Ikoon	Kirjeldus
	Aku. Vaata aku allesjäänud mahtuvust.
	Jaga. Jaga oma seadet kellega soovid.
	Sätted. Seadme sätete kuvamine või muutmine.
	Hetktõmmis. Hetktõmmise tegemine.
	Salvestamine. Salvestamise käsitsi käivitamine/peatamine.
	Kõne. Puudutage, et seadme ees olevate inimestega rääkida.
	Definitsioon. Puudutage, et valida video resolutsioon.
	Alarm. Puudutage ikooni ja seade teeb sisetungijate hoiamiseks heli ja vilgub.
	Lähedal asuv seade. Puudutage, et valida saadaolevad läheduses asuvad seadmed mitme ekraani otsevaate jaoks.
	PiP (Pilt pildis). Puudutage, et vaadata videot teiste rakenduste kohal.
	Nõuanne. Puudutage, et näha seadme kohta rohkem teavet.
	Ümberkorralda. Ümberkorralda kõik eespool olevad funktsioonid järjestuses.

## 2. Sätted

Sätete lehel saate määrata seadme parameetreid.

Parameeter	Kirjeldus
Nimi	Vaadake või puudutage siin, et kohandada oma seadme nime.
Aku	Vaata aku taset ja vali seadmele töörežiim.
Tark tuvastus	Siin saate valida, millist tuvastamistüüpi seadmes kasutada.
Sõnumite teavitused	Saate hallata seadme teateid ja EZVIZ rakendi märguandeid.
Heliseaded	Saate siin seadistada heli ja seadme häälkäsklusi.
Kujutisesätted	Saate seadistada oma seadme jaoks asjakohased pildiparameetrid.
Valguse seaded	Saate seadme jaoks määrata asjakohased valgusparameetrid.
Kirjete loend	Saate valida oma seadme erinevate salvestusviiside vahel ja vaadata siin microSD™-kaardi olekut.
Privaatsusseaded	Siin saate videoid krüpteerimisparooli kasutades krüptida ja privaatset ala seada.
Võrgu Seaded	Võimaldab vaadata ühenduse olekut ja konfigurereida Wi-Fi võrku.
Seadme info	Siin saate vaadata seadme teavet, sealhulgas kasutusjuhendit.
EZVIZ Cloud	Võimaldab tellida ja hallata pilve salvestusruumi.
Seadme jagamine	Saate seadet jagada pereliikmega või külalisega.
Kustuta seade	Puudutage kaamera kustutamiseks rakendusest EZVIZ.

## 1. Amazon Alexa kasutamine

Need juhised võimaldavad teil juhtida oma EZVIZ-seadmeid Amazon Alexa kaudu. Kui selle käigus esineb raskusi, vaadake jaotist Tõrkeotsing.

Enne alustamist kontrollige järgmist:

1. EZVIZ seadmed on ühendatud EZVIZ rakendusega.
2. EZVIZ rakenduses lülitage välja säte „Video krüptimine“ ja seadme sätete lehel lülitage sisse „Heli“.
3. Kasutate Alexa toega seade (nt Echo Spot, Echo-Show, uusim Echo-Show, Fire TV (kõik põlvkonnad), Fire TV (ainult teine põlvkond) või nutiteler Fire TV Editioni).
4. Amazon Alexa rakendus on nutiseadmesse juba installitud ja olete loonud konto.

EZVIZ seadmete juhtimiseks Amazon Alexaga tehke järgmist:

1. Avage Alexa rakendus ja valige menüüst „Oskused ja mängud“.
2. Kuval „Oskused ja mängud“ otsige kirjet „EZVIZ“, et leida EZVIZ oskused.
3. Valige oma EZVIZ-i seadme oskus ja puudutage valikut „LUBA KASUTAMINE“.
4. Sisestage oma EZVIZ kasutajanimi ja parool ning puudutage „Logi sisse“.
5. Puudutage nuppu „Volita“, et lubada Alexa juurdepääs teie EZVIZ-i kontole, et Alexa saaks teie EZVIZ-i seadmeid juhtida.
6. Kui kuvatakse tekst „EZVIZ-i sidumine õnnestus“, puudutage valikut „AVASTA SEADMED“, et lubada Alexal avastada kõik teie EZVIZ-i seadmed.
7. Minge tagasi Alexa rakenduse menüüsse ja valige „Seadmed“ ning seadmete all näete kõiki oma EZVIZ seadmeid.

### Häälkäsklused

Avastage uus nutiseade Alexa rakenduse menüüs „Nutikodu“ või Alexa hääljuhtimise funktsiooni kaudu.

Kui seade on leitud, saate seda häälega juhtida. Õelge Alexale lihtsaid käske.

- 1 Teie seadme nime näiteks: „näita kaamera xxxx,“ saab muuta rakenduses EZVIZ. Iga kord seadme nime muutes peate nime värskendamiseks seadme uuesti avastama.

### Tõrkeotsing

Mida peaksin tegema, kui Alexa ei leia minu seadet?

Kontrollige, kas internetiühendus on korras.

Taaskäivitage nutiseade ja avastage see Alexas uuesti.

Miks kuvatakse Alexas seadme olekuks „Võrguühenduseta“?

Raadiovõrguühendus võib olla katkenud. Taaskäivitage nutiseade ja avastage see Alexas uuesti.

Ruuteril pole internetipääsu. Kontrollige, kas teie ruuter on internetiga ühendatud, ja proovige uuesti.

- i Lisateavet Amazon Alexa kasutamist toetavate riikide kohta vt selle ametlikult veebisaidilt.

## 2. Google Assistanti kasutamine

Google Assistanti kaudu saate aktiveerida oma EZVIZ seadme ja vaadata otseülekannet, andes Google Assistantile häälkäsklusi.

Vajalikud on järgmised seadmed ja rakendused:

1. Toimiv EZVIZ rakendus.
2. EZVIZ rakenduses lülitage välja säte „Video krüptimine“ ja seadme sätete lehel lülitage sisse „Heli“.
3. Teler, millega on ühendatud toimiv Chromecast.
4. Google Assistanti rakendus teie telefonis.

Alustamiseks järgige alltoodud samme:

1. Häälestage EZVIZ seade ja veenduge, et see töötaks rakenduses korralikult.
2. Laadige App Store'ist või Google Play™-ist alla rakendus Google Home ja logige sisse oma Google'i kontole.
3. Minu avalehel puuduta vasakus ülanurgas "+" ja vali menüüst „Seadista seade“, et minna seadistamise liidesesse.
4. Puudutage valikut Töötab Google'iga ja otsige „EZVIZ“, mille kaudu leiata EZVIZ-i oskused.
5. Sisestage oma EZVIZ kasutajanimi ja parool ning puudutage „Logi sisse“.
6. Puudutage valikut Volita, et anda Google'ile juurdepääs teie EZVIZ-i kontole, et Google saaks teie EZVIZ-i seadmeid juhtida.
7. Puudutage valikut Tagasi rakendusse.
8. Volitamise lõpuleviimiseks järgige ülaltoodud samme. Kui sünkroonimine on lõppenud, kuvatakse EZVIZ teenus teie teenuste loendis. Oma EZVIZ kontol olevate ühilduvate seadmete loendi vaatamiseks puudutage EZVIZ teenuse ikooni.
9. Nüüd proovige mõnda käsku kasutada. Kasutage süsteemi häälestamisel loodud kaamera nime.

Kasutajad saavad seadmeid hallata ühe üksusena või seadmete rühmana. Seadmete ruumi lisamine võimaldab ühe käsuga juhtida korraga seadmete rühma.

Lisateabe saamiseks vaadake linki:

<https://support.google.com/googlehome/answer/7029485?co=GENIE.Platform%3DAndroid&hl=en>

## KKK

- K: Kui kaamera on rakenduses võrguühenduseta, kas video salvestamine jätkub?
- V: Kui kaamera on sisse lülitatud, kuid internetist lahti ühendatud, kohalik salvestamine jätkub, kuid pilvesalvestus peatub. Kaamera väljalülitamisel peatuvad mõlemad salvestamised.
- K: Miks alarm käivitub, kui pildil pole kedagi?
- V: Kohanda alarmi tundlikkust madalamale väärtusele. Palun pange tähele, et sõiduk ja loomad käivitavad samuti häire.

- Lisateavet seadme kohta vt veebisaidilt [www.ezviz.com/eu](http://www.ezviz.com/eu).
- Seadme aku kohta üksikasjaliku teabe saamiseks vaadake <https://support.ezviz.com/download/Battery-Replacement-Instructions>.

# Videotoodete kasutamise algatused

Kallid EZVIZ kasutajad!

Kaasaegne tehnika mõjutab meie elu kõiki aspekte. Kui tulevikku suunatud tehnoloogiaettevõtte, oleme üha enam teadlikud tehnoloogia rollist elukvaliteedi ja efektiivsuse parandamisel. Samal ajal oleme teadlikud selle ebaõige kasutamise võimalikust kahjust. Näiteks videotooted saavad salvestada reaalseid, täielikke ja selgeid pilte, seetõttu omavad nad suurt väärtust faktide esindamisel. Siiski võib video salvestuste ebaõige levitamine, kasutamine ja/või töötlemine rikkuda teiste privaatsust, õiguspäraseid õigusi ja huve.

Pühendunud tehnoloogia uuendamisele heaolu nimel, meie EZVIZis toetame siiralt seda, et iga kasutaja peaks kasutama videotooteid õigesti ja vastutustundlikult, et koos luua positiivne keskkond, kus kõik seotud praktikad ja kasutamine vastavad kehtivatele seadustele ja määrustele, austavad üksikisikute huve ja õigusi ning edendavad sotsiaalset moraali.

EZVIZi algatused, millele soovime teie tähelepanu pöörata:

1. Igaühel on mõistlik ootus privaatsuse järele ja videotoodete kasutamine ei tohiks olla vastuolus sellise mõistliku ootusega. Seetõttu tuleks avalikes kohtades videotoodete paigaldamisel näidata mõistlikul ja tõhusal viisil hoiatusmärkus, milles selgitatakse jälgimisvahemikku. Mitteavalike alade puhul hinnatakse osalevate inimeste õigusi ja huve läbimõeldult, sealhulgas, kuid mitte ainult, videoseadmete paigaldamine pärast osalist nõusoleku saamist ning kõrgelt nähtamatute videoseadmete paigaldamine ilma teiste teadmata.
2. Videotooted salvestavad objektiivselt tegelikke tegevusi kindla aja ja ruumi piires. Kasutajad peaksid mõistlikult tuvastama ette inimesed ja õigused, mis on selles ulatuses kaasatud, et vältida portree, privaatsuse või teiste seaduslike õiguste rikkumist, samal ajal end kaitstes videotoodete abil. Märkimisväärselt, kui otsustate oma kaameras helisalvestusfunktsiooni lubada, jäädvustab see helisid, sealhulgas vestlusi, jälgimisulatuses. Soovitame tungivalt põhjalikku hindamist võimalike heliallikate osas jälgimisulatuses, et enne helisalvestusfunktsiooni sisselülitamist täielikult aru saada vajalikkusest ja mõistlikkusest.
3. Kasutatavad videotooted genereerivad pidevalt reaalsest stseenist heli- või visuaalseid andmeid, mis võivad sisaldada biomeetrilist teavet, näiteks näokujutisi, lähtudes toote omaduste valikust kasutaja poolt. Selliseid andmeid saab kasutada või töödelda kasutamiseks. Videotooted on ainult tehnoloogilised vahendid, mis ei suuda ega saa inimlikult järgida õiguslikke ja moraalseid standardeid, et juhtida andmete seaduslikku ja korrektset kasutamist. See on inimeste meetodid ja eesmärgid, kes kontrollivad ja kasutavad genereeritud andmeid, mis teevad vahet. Seetõttu peavad andmekontrollerid mitte ainult rangelt järgima kehtivaid seadusi ja määrusi, vaid ka täiel määral austama mittekohustuslikke reegleid, sealhulgas rahvusvahelisi konventsioone, moraalnorme, kultuurinorme, avalikku korda ja kohalikke kombeid. Lisaks peaksime alati eelistama privaatsuse ja portreeõiguste kaitset ning teisi mõistlikke huve.
4. Videotoodete poolt pidevalt genereeritavad videodata sisaldavad eri sidusrühmade õigusi, väärtusi ja muid nõudmisi. Seega on äärmiselt oluline tagada andmete turvalisus ja kaitsta tooteid pahatahtlike sissetungide eest. Iga kasutaja ja andmetöötleja võtab kõik mõistlikud ja vajalikud meetmed toote ja andmete turvalisuse maksimeerimiseks, vältides andmete lekkeid, ebaõiget avaldamist või väärkasutust, sealhulgas, kuid mitte ainult, seadistades juurdepääsu kontrolli, valides sobiva võrgu keskkond, kuhu on video tooted ühendatud, kehtestades ja pidevalt optimeerides võrgu turvalisust.
5. Videotooted on andnud suure panuse meie ühiskonna turvalisuse parandamisse ja me usume, et nad jätkavad positiivset rolli meie igapäevaelu erinevates valdkondades. Iga katse kuritarvitada neid tooteid inimõiguste rikkumiseks või ebaseaduslike tegevuste sooritamiseks on vastuolus tehnoloogia innovatsiooni ja tootearenduse väärtuse põhiolemusega. Julgustame iga kasutajat looma enda meetodeid ja reegleid videotoodete kasutamise hindamiseks ja jälgimiseks, tagamaks, et neid tooteid kasutatakse alati õigesti, läbimõeldult ja heasoovlikult.

# Laetav liitiumioonaku

Seadme aku tüüp: Kaasaskantav aku.

Akumudeli: PH18650-6

Nimipinge: 3,65 V

Nimivõimsus: 5200 mAh/18.98Wh

Akutootja: Phenix New Energy (Huizhou) Co., Ltd.

Ohtlikud koostisosad (keemiline nimetus)	CAS nr.	Kaal (%)
Nikkel-koobalt-mangaan liitium	346417-97-8	36,3
Grafiit	7782-42-5	19,8
Atsetüleenmust	1333-86-4	0,9
Liitiumheksafluorofosfaat	21324-40-3	2,0
Etüleenkarbonaat	96-49-1	2,0
Etüülmetüülkarbonaat	623-53-0	1,0
Dimetüülkarbonaat	616-38-6	6,8
Vask	7440-50-8	7,6
Alumiinium	7429-90-5	3,5
Raud	7439-89-6	17,3
Muud	/	2,5